

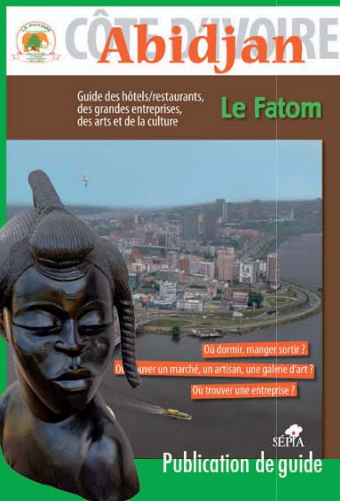


Mobiliser
les énergies du privé
au service du privé.

SANTÉ
ÉDUCATION
CULTURE & PAIX
PARTENARIAT



Réhabilitations de maternités



Publication de guide

Promotion des arts



Fondation Atef Omais
Hotel Tiama
04 PB 643 - Plateau
Abidjan, Côte d'Ivoire
www.fatom.org
Tél.: 20 31 39 54/55
Email:
fondation@fatom.org

FONDATION ATEF OMAIS

Rapport d'activités 2010

aimer c'est partager

Hotel Tiama, bd de la République, Abidjan.
Présidente: Mme Zanouba Omais - Vice président: M. Philippe Delanne
Secrétaire exécutif: M. Ramzi Omais.
Site Web: www.fatom.org - www.reseau.fatom.org - www.aniama.net
Email: pdelanne@fatom.org/ramziomais@fatom.org
Tel.: (225)20 31 39 54 - 20 31 39 55 - Fax: 20 31 39 56

AVANT - PROPOS

Catalyser les expériences du secteur privé afin de contribuer à la croissance économique et sociale du pays telle est la vision de la Fondation ATEF OMAIS.

Depuis sa création le 1er Novembre 2009, la Fondation ATEF OMAIS met en avant cette vision par le financement de projets dans les différents domaines et missions qu'elle s'est assignée comme suit :

Santé : Appuyer les actions en vue d'améliorer la santé reproductive de la femme ,la prise en charge des adolescents par des réhabilitations de centres de santé, maternités et blocs de gynéco- obstétriques ,et le renforcement de services sociaux de base.

Education : Apporter une assistance pour disposer d'un service éducatif de qualité ainsi que l'insertion des jeunes au marché du travail.

Culture et promotion des Nouvelles technologies : Mettre en œuvre des actions qui soient en adéquation avec les désirs, attentes et prédispositions pour la promotion du secteur.

Renforcement des capacités : appuyer les synergies d'intervention entre les acteurs du secteur privé dans les domaines socio-économique, la mise en œuvre et l'exécution des programmes et projets, mobilisation des ressources, la formation qualifiante et le partage d'information.

La Fondation se veut être un catalyseur d'expériences entre le secteur privé, les institutions gouvernementales, la société civile, les partenaires bilatéraux et multilatéraux et les populations.

Elle a à ce jour financé, à travers l'appui financier de notre premier partenaire la **SOTICI** et d'autres partenaires, de nombreux projets dont le coût global est estimé à plus de **200 millions de CFA**.

Le succès de la Fondation provient des efforts acharnés de ses bénévoles dévoués, de son personnel et des membres de son conseil d'administration, ainsi que de ses très généreux donateurs et fidèles. Chaque heure accordée par un bénévole, chaque Franc CFA offert par un donateur ou levé par un partenaire, nous permet de poursuivre notre mission. Nous souhaitons remercier chacun de vous pour nous avoir permis de venir en aide aux populations vulnérables.

J'ai foi que notre beau pays, la Côte d'Ivoire retrouvera très bientôt toute sa dynamique et que nos actions contribueront aussi à la paix et à la nouvelle croissance économique.

Mme Zanouba OMAIS
Présidente, Fondation ATEF OMAIS

INTRODUCTION

Le 1er Novembre 2009 s'est réunie en séance plénière l'assemblée générale qui a élu son bureau comme suit :

LISTE DES MEMBRES DU BUREAU EXECUTIF DE LA FONDATION ATEF OMAIS

FONCTION	NOM
Présidente	Mme Zanouba Khalil OMAIS
Vice Président	M. Philippe Delanne
Secrétaire Général	M. Ramzi OMAIS
Secrétaire Général Adjoint	Mme Houda OMAIS AJAMI
Trésorier Général	M. Nabil AJAMI
Trésorier Général Adjoint	M. Ahmed OMAIS
Commissaire aux Comptes Titulaire	M. AKA HOBA
Commissaire aux Comptes adjoint	Cabinet EICI (Epsilon International Consulting Côte d'Ivoire)

Elle a délégué la gestion au quotidien du bureau exécutif au vice Président et au Secrétaire Général. Un informaticien a été recruté afin d'installer toutes les commodités nécessaires et d'assurer leur pérennisation. Par la suite il a été admis le principe selon lequel les activités à conduire pourront faire l'objet d'un recrutement de consultants sur une base ad 'hoc. Pour les premiers pas de la Fondation, la SOTICI a pourvu à la majorité des financements de façon bénévole. Le bilan financier fait état de l'ensemble des ressources mobilisées et mises à disposition de la Fondation par des sociétés privées et des particuliers.



A - CONTEXTE ECONOMIQUE ET POLITIQUE SOCIALE

La Côte d'Ivoire est un pays stratégique dans le dispositif ouest-africain. Elle occupe une position déterminante dans l'Union Economique et Monétaire Ouest-Africaine (UEMOA) qui constitue pour elle l'extension naturelle de son marché intérieur. Dans cet espace économique et monétaire, elle occupe une position centrale en tant que pôle de diffusion, mais les inflexions observées dans sa dynamique économique et politique de ces dix dernières années et le taux élevé de l'accroissement naturel de sa population (2,7%) justifient qu'elle fasse l'objet d'une attention et d'une assistance en ce qui concerne la politique sociale qui y est menée.

Depuis près de deux décennies, l'économie ivoirienne est sous ajustement comme le sont la plupart des économies des pays africains. On sait d'expérience que les contraintes liées à la mise en œuvre de telles politiques publiques toujours restrictives laissent fort peu de marge de manœuvre à la mise en place d'une véritable politique sociale. Malgré la situation économique difficile dans laquelle elle se trouvait, en 2004 – 2005, la Côte d'Ivoire s'est engagée dans une voie de réconciliation des contraires en se fixant comme objectif de réaliser le développement social par l'amélioration du taux de croissance de son économie.

Cinq années après cet engagement, on pourrait s'interroger sur les principaux facteurs politiques, économiques et institutionnels qui participent à la réussite ou à l'échec de politiques sociales durables? Quelle part les organismes nationaux et internationaux de développement, les ONG, les associations, les organismes de recherche intéressés de près ou de loin à la question du développement social, prennent-ils dans l'internalisation des engagements pris au cours du Sommet social par l'Etat ivoirien?

Dans un premier point, il s'est avéré qu'au début des années 90, l'économie ivoirienne a subi les contrechocs de son succès des décennies précédentes. Elle a dû faire face à des difficultés de finances publiques qui l'ont amenée à consentir des réformes dont les coûts sociaux sont importants. Face aux incertitudes qu'implique cette situation de crise économique, les ménages et les individus ont développé des stratégies de résistance qui n'ont pas pour autant empêché la baisse de la qualité de vie et l'altération des liens sociaux. Le cumul de ces impacts négatifs des politiques économiques sur les conditions de vie justifie la mise en place d'une politique sociale en tant qu'outil politique d'intégration sociale. Or, celle-ci reste une entreprise politique fortement liée aux capacités de l'État, non seulement à générer une croissance économique mais aussi à négocier la mise en œuvre de cette politique sociale dans les méandres des programmes successifs de réforme économique. Une telle entreprise exige de l'État ivoirien une culture politique du social.



Deuxièmement, après les indépendances, les forts taux de croissance qu'a connu l'économie ivoirienne avaient permis à l'État de développer de multiples actions sociales, lesquelles avaient la caractéristique d'être peu ou presque pas planifiées. Ces actions étaient également des instruments politiques dont la finalité est de permettre un contrôle et un quadrillage socio-politique suivant l'optique tutélaire et tentaculaire de l'État. Ces actions en faveur du social n'ont pas échappé aux injonctions de rigueur budgétaire qu'imposaient les programmes d'ajustement structurel. De plus la crise militaro-politique a non seulement accentué la dégradation des conditions de vie des ménages mais a aussi donné naissance à de nouveaux phénomènes comme le déplacement massif des populations (près de 1,7 millions), la détérioration d'une partie de l'outil de production, la destruction massive des biens, les pertes en vies humaines, la dislocation des cellules familiales, l'absence de l'Etat et le dysfonctionnement des services sociaux.

L'instrument de dialogue politique et de plaidoyer pour la mobilisation de l'Aide publique au développement qu'est censée être l'Initiative 20/20, aura eu peu d'influence sur les décisions en matière de développement humain. L'État ivoirien tente de mener une politique sociale sans référence explicite aux recommandations du Sommet social. Néanmoins, certains engagements pris au Sommet se recourent avec les conditionnalités de l'Initiative PPTE qui régissent de façon plus conséquente la politique sociale ivoirienne. L'éligibilité à l'Initiative PPTE impose au gouvernement ivoirien d'accorder une attention sensiblement accrue aux secteurs sociaux de base (santé et éducation).

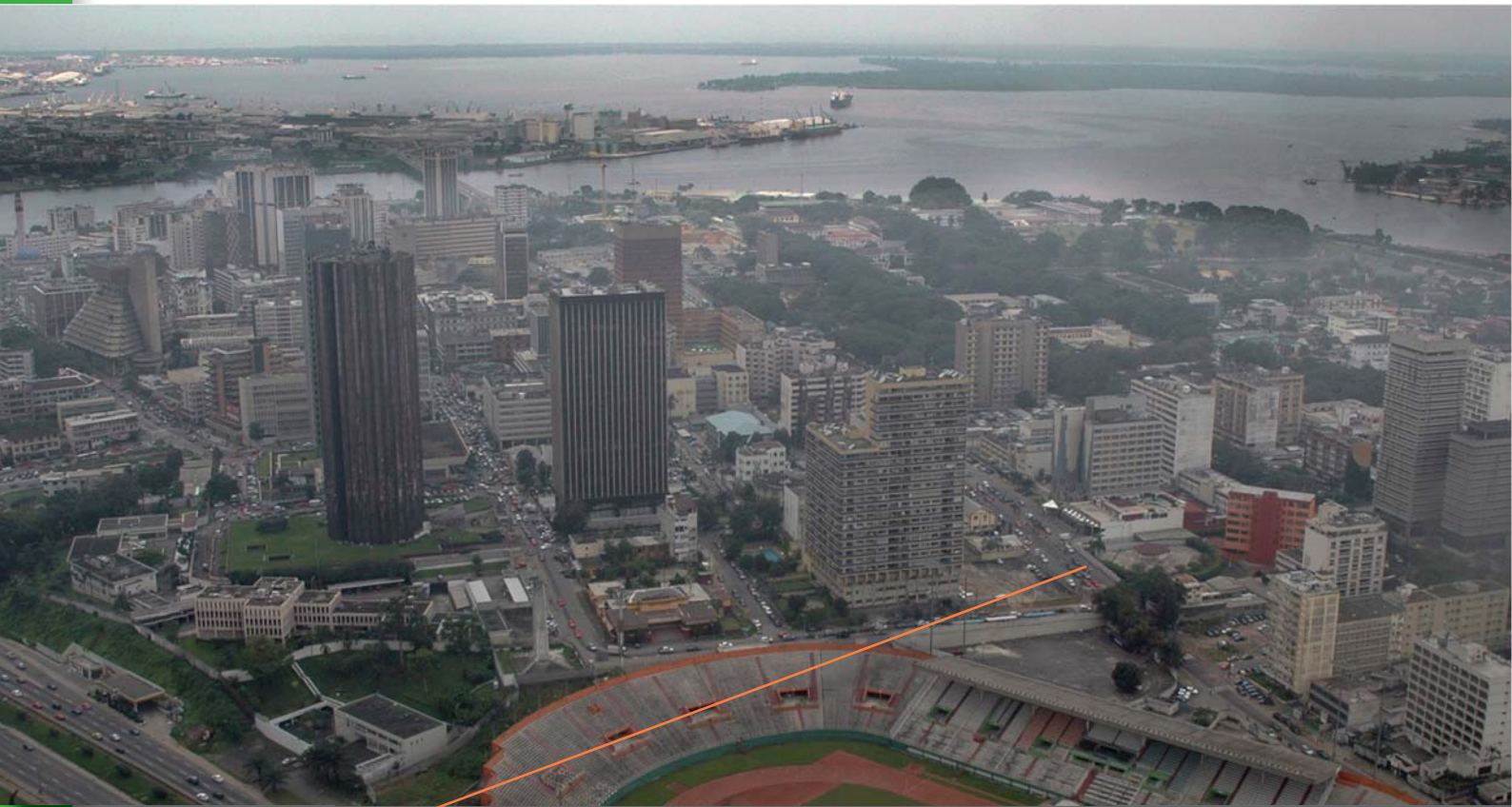
C'est dans ce cadre qu'un document Stratégique de Réduction de la Pauvreté (DSRP) a été adopté en conseil des Ministres le 26 Mars 2009 et le Conseil National de Suivi de la Pauvreté (SRP) a été créé par décret en Août 2009. Estimées à 1391,5 Milliards, les actions prioritaires du DSRP que sont :

- L'assainissement du cadre macro-économique ;
- La Promotion du secteur privé et le soutien au développement rural ;
- L'amélioration de l'accessibilité équitable et de la qualité des services sociaux de bases ;
- La Décentralisation ;
- La promotion de la bonne Gouvernance et le renforcement des capacités ;
- Le renforcement de la sécurité des personnes et des biens,

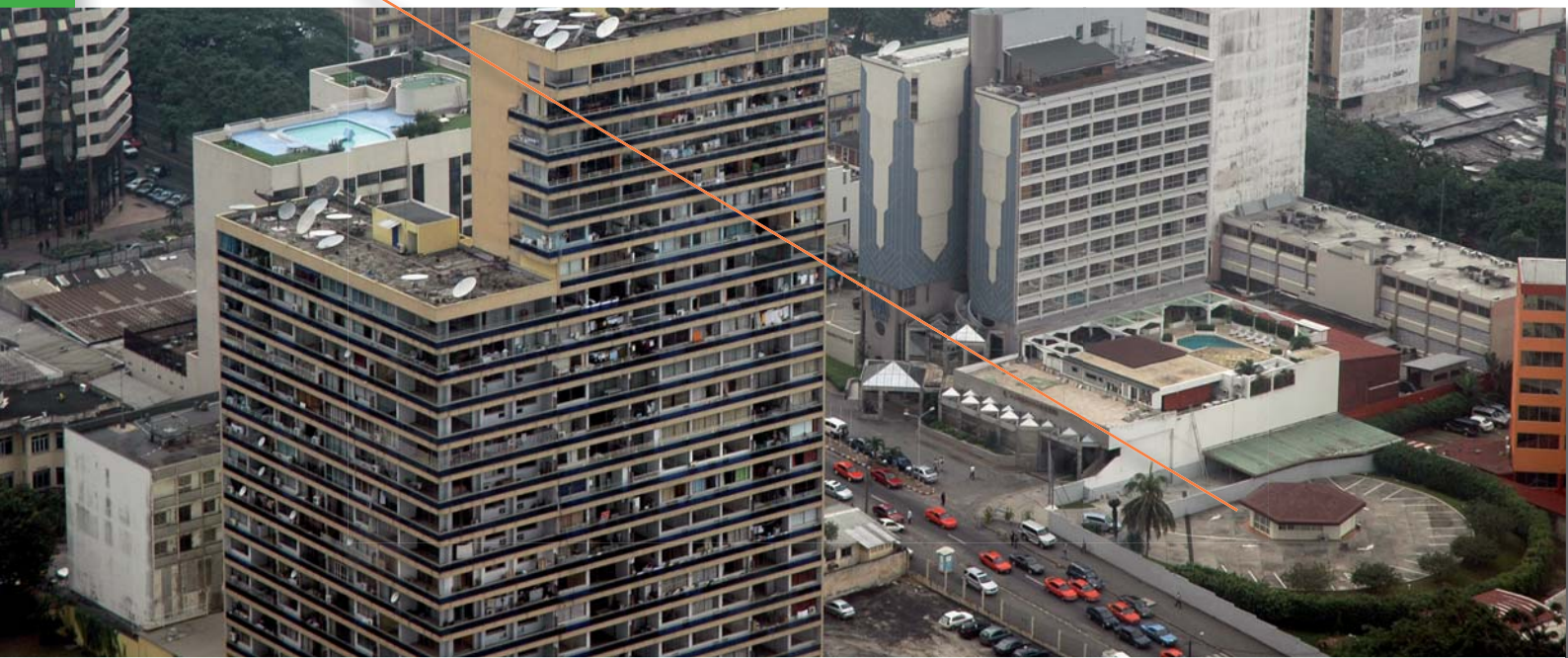
La mise en œuvre de la Stratégie de Réduction de la Pauvreté s'est traduite par l'orientation du budget vers les dépenses pro-pauvres (dépenses relatives à l'éducation, la santé, l'eau et l'assainissement).

Dans le domaine de l'éducation, les taux de réhabilitation et les constructions de salle de classe ont ramené le ratio élève/maître à 45 élèves en 2009. Il faut signaler que le gouvernement a mis un accent particulier sur la mise en œuvre d'un certain nombre de mesures appelées « les déclencheurs », notamment dans le domaine du social.

Ce sont, entre autres, l'augmentation du nombre d'accouchements assistés par du personnel qualifié sur le plan sanitaire pour le porter à 65% en moyenne. Sur le plan éducatif la distribution à 90% des écoliers inscrits dans des écoles primaires publiques de trois manuels (Français, Mathématiques et Education Civique et Morale) et la publication de données sur la dette extérieure. Les autorités veulent mettre en œuvre toutes ces actions en vue d'obtenir des bailleurs de fonds une réduction considérable de la dette ivoirienne dans l'optique d'assainir les finances publiques. Les économies qui seront réalisées du fait de l'annulation de la dette seront consacrées en priorité aux dépenses sociales et aux dépenses d'investissement prévues dans le DSRP .



FONDATION ATEF OMAIS, VUE DU CIEL - COMMUNE DU PLATEAU - ABIDJAN



B - MISSION ET OBJECTIFS DE LA FONDATION ATEF OMAIS

1- RAPPEL HISTORIQUE

La Côte d'Ivoire a traversé une crise socio politique en 2002 qui a favorisé l'exacerbation des niveaux de pauvreté. Dans le contexte actuel de sortie de crise, le Gouvernement, avec l'appui des partenaires au développement, est en train de repenser les stratégies de réduction de pauvreté et surtout la mise en œuvre d'actions concrètes orientées vers la satisfaction des besoins essentiels des populations. Dans cette dynamique nationale, il est important que le secteur privé, premier bénéficiaire d'une croissance retrouvée, s'organise et contribue à l'effort national, notamment dans le domaine social. Cela est d'autant plus important que le dynamisme de la population est le moteur de la croissance du secteur privé.

La FATOM a pour ambition de catalyser les expériences du secteur privé Ivoirien afin de contribuer à la croissance économique et sociale du pays. Ces efforts seront d'abord centrés sur le personnel des entreprises, les zones de production de ces dernières et en général sur l'ensemble du territoire pour les populations défavorisées et vulnérables que sont les femmes, les jeunes et les enfants.

2- MISSION ET DOMAINES D'INTERVENTION

La principale mission de la Fondation est de soutenir les actions de développement du pays par le secteur privé à travers : i) l'appui aux renforcements des services sociaux de base et de la Gouvernance économique par une participation plus accrue du secteur privé (ii) la promotion de la culture, de l'art et du patrimoine ivoirien, (iii) le renforcement des capacités des investisseurs, partenaires et de leur personnel pour une meilleure connaissance des cadres institutionnels et opérationnels d'intervention dans les domaines du développement socio-économique et humanitaire.

▣ Santé

La FATOM entend appuyer les actions dans la lutte contre les fistules, les cancers mammaires et du col de l'utérus, la lutte contre le VIH/sida. La Fondation contribuera au renforcement de l'offre de services de qualité par : la construction/réhabilitation des infrastructures de santé et le renforcement des plateaux techniques. D'ores et déjà, la FATOM est en partenariat avec des institutions multilatérales des Nations Unies et de la société civile.

❑ **Education**

Pour permettre au secteur privé ivoirien de continuer à jouer un rôle important dans la création de richesse, il est nécessaire d'apporter une assistance afin de disposer d'un service éducatif de qualité, y compris d'insertion et de l'insertion des jeunes au marché du travail (par les AGRs, les centres de vie et les chantiers écoles). Cela passe par :

- (i) le renforcement des capacités des structures éducatives et d'appui à la formation qualifiante
- (ii) l'appui à l'auto promotion économique, culturelle et éducative en faveur des jeunes ;
- (iii) la scolarisation des jeunes filles.

❑ **Culture et Promotion des nouvelles technologies :**

L'approche culturelle est importante pour la connaissance de la sociologie d'une population et la mise en œuvre d'actions qui sont en adéquation avec les désirs, attentes et prédispositions. La Côte d'Ivoire dispose d'un patrimoine culturel très important qui nécessite d'être valorisé surtout que les NTIC offrent aujourd'hui des opportunités pour la promotion de ce secteur.

❑ **Renforcement des capacités des investisseurs, donateurs et partenaires :**

Il s'agit :

- i) de renforcer les synergies d'intervention entre les acteurs du secteur privé dans les domaines socio-économique ;
- ii) d'appuyer la formulation, la mise en œuvre et l'exécution des programmes et projets ;
- iii) de plaider pour une plus grande mobilisation de ressources, programmes et projets d'intervention en appui aux actions sociales et humanitaires des entreprises ;
- iv) de contribuer à la formation continue, qualifiante et au recyclage des personnels d'entreprise dans les domaines tels que la restauration, l'hôtellerie et l'accès aux NTIC ;
- v) de contribuer au partage de l'information et d'expériences par : l'organisation de voyages d'études, de forum, conférences et expositions.

❑ **La mise en œuvre et l'exécution de programme et projets :**

La Fondation ATEF OMAIS se veut être un Catalyseur d'expériences entre le secteur privé, les institutions Gouvernementales, la société civile, les partenaires bilatéraux et multilatéraux et les populations. Elle se donne aussi les moyens d'administrer, de gérer, suivre et évaluer les fonds mobilisés et investis à cet effet.



3 - ADMINISTRATION ET CORRESPONDANCES

Administration

- ◇ Des lettres d'information ont été adressées à toutes les institutions nationales et internationales en Côte d'Ivoire (Ministères, Ambassades, Préfectures, structures bancaires, Organisations Internationales et à des Associations), pour les informer de la création de Fondation ATEF OMAIS.
- ◇ Renouvellement et hébergement du nom de domaine www.fatom.org dont le coût annuel est de **128 500 FCFA** pour un espace de 5 Giga octets.
- ◇ Une brochure sur la Mission, les Objectifs en Côte d'Ivoire de la Fondation ATEF OMAIS a été éditée et distribuée.
- ◇ Une brochure sur la Mission et les Objectifs de la Fondation ATEF OMAIS au niveau régional et pour les Pays de Loire a été créée et imprimée.
- ◇ 04 voyages, au nom du vice-président, ont été financés par la SN SOTICI en Europe, au Bénin, Niger pour rencontrer des Fondations privées et des groupes d'entreprises.
- ◇ 05 Impressions numériques en mode qualité sur papier photo brillant 190g/m du logo FATOM d'un montant total de **118 000 FCFA** réglé en espèce le 17 Mai 2010.
- ◇ Achat de matériels de bureau (Encre d'imprimante, rame de papier) d'un coût global de **245 130 FCFA**
- ◇ Achat par la **SN SOTICI** d'un véhicule 4 x 4 Mitsubishi d'un montant de 25 000 000 FCFA mise à la disposition du Vice Président de la Fondation ATEF OMAIS.
- ◇ Location d'une villa sise à Cocody Danga d'un coût mensuel de 750 000 FCFA et mise à la disposition du Vice-président de la FATOM. La location est prise en charge globalement par la **SN SOTICI**.
- ◇ Achat de livres : « Ivoirienne d'aujourd'hui » et « Art au Féminin » (2 livres) d'un montant global de **46 500 FCFA**
- ◇ Achat de dictionnaire français « Petit Larousse » et d'un dictionnaire anglais « Harrap's »
- ◇ Récépissé de dépôt de dossier N°2339/RA/SG/D1 de la Fondation ATEF OMAIS à la préfecture des lagunes le 17 Novembre 2009.
- ◇ Obtention de l'agrément de la Fondation ATEF OMAIS N°687/INT/DGAT/DAG/SDVA auprès du Ministère de l'intérieur de Côte d'Ivoire.
- ◇ Inscription de la Fondation ATEF OMAIS dans le journal officiel le Jeudi 29 Juillet 2010
- ◇ Démarches relatives à l'attribution d'un compte contribuable par la Fondation (obtenue fin Novembre 2010) coût global à ce jour **329 000 FCFA, somme déboursée par la SN SOTICI**.
- ◇ Récépissé de dépôt de dossier de l'association Kinté N°2332/MI/PA/SG/D1 du 20 Décembre 2010 à la Préfecture des lagunes.



Correspondances

Des correspondances au quotidien sont adressées à toutes les institutions partenaires ou non qui nous sollicitent.

1 Requête reçues et traitées

Au sein de la Fondation ATEF OMAIS nous avons reçu plus de 100 correspondances provenant entre autre de l'UNFPA, OMS, ANADER, l'UNICEF, APROSAM, MZK, ONG SOURIRE A LA VIE,

Ministère de la Famille de la Femme et des Affaires Sociales (**MFFAS**), Ministère de la Santé et de l'Hygiène Publique (**MSHP**), **ARKADI** (Madame Hourantier), le Ministère chargé des Petites et Moyennes Entreprises du Bénin, la Fondation **la rentrée du Cœur**, la **FEJECK** (Fédération des jeunes de la Commune de Koumassi), Lycée Moderne des jeunes Filles de Bouaké, du **CSU d'Abobo Doumé**, le **CHU de Yopougon**, la **DST**, l'association les Amis de **Thérèse Haury**, de l'**OHASA**, de **Global Smile Foundation**, de la Direction Générale de la Santé (DGS), de l'Ambassadeur des USA en Côte d'Ivoire, l'**OMEP** Côte d'Ivoire, l'Union des Femmes Productrices de Vivriers de Kokouézo (**UFPVK**), de la **Chaîne des Rôtisseurs**, du Ministère du Tourisme et de l'artisanat en Côte d'Ivoire (**MTA**), de l'Institut d'éducation par le sport et les loisirs (**IESL**), Augustina Assalé, Bogolan Distribution, **FORACO**, Ministère d'Etat **Ministère du Plan et du Développement** de Côte d'Ivoire, du Maire de Grand-Lahou, du Foyer de Sassandra, de **Rangold**, du **Ministère de l'Agriculture**, de l'**Ambassade d'Allemagne**, de la **BOAD**, de l'Ambassade de la **République d'Angola**, de l'association **Espoir N'Douci**, **ANADARKO**, la **MUDESCA**.

② Requête reçues et en cours de discussion

Concernant les requêtes en cours de discussion nous avons :

- **L'IFEF** (Institut de Formation et d'Education Féminine) de Yamoussoukro
- le Foyer de Sassandra. - LE **CECAAC**. - 04 requêtes pour les fitules. - Le Centre Islamique **ACH KAHAB (CIAK)** - Le Financement pour la construction du puits de Grand-Lahou.

③ Courriers envoyés par la Fondation

La Fondation Atef Omais durant son fonctionnement effectif a adressé plus de 200 courriers d'une part en réponse aux courriers cités ci-dessus à nous adressé et d'autres part pour la mobilisation de fonds :

- Lors de la campagne de lutte contre les fentes labiales.
- Pour la participation des grandes entreprises existants en Côte d'Ivoire en vue de l'élaboration du guide le Fatom, Abidjan.
- Auprès de **Randgold** au Financement de l'**IFEF** de Yamoussoukro.
- De la **FATOM** auprès de l'**UNFPA** pour l'opération de deux patientes à la **PISAM**
- De la **FATOM** auprès des investisseurs du Bénin pour l'élaboration du guide **Fatom**, Cotonou, Porto Novo, Ouidah et Ganvié. Ce projet a démarré Janvier 2011.



④ Ambassades et Institutions diplomatiques

Ce sont au total 47 correspondances qui ont été envoyées à toutes les ambassades en Côte d'Ivoire pour leur faire part de la création de la Fondation **ATEF OMAIS**. De plus durant l'élaboration des activités suivantes :

- Mission d'exploration de **M. Usama Hamdan** (Professeur chirurgien de l'université de **BOSTON**)
- Campagne de lutte contre les fentes labiales (campagne qui s'est déroulée du 26 Septembre au 02 Octobre 2010)
- Elaboration, Lancement du guide le **Fatom**, Abidjan (Projet démarré en Février 2010)

Des correspondances ont été adressées tout particulièrement aux ambassades en Côte d'Ivoire : du Liban, d'Algérie, de la Turquie, du Maroc et des Etats-Unis d'Amérique.

RÉCAPITULATIF (frais d'administration et correspondances)	
Achat de livres « Ivoiriennes d'aujourd'hui » « Art au féminin en côte d'ivoire »	46 500 FCFA
Achat d'un véhicule 4x4 mitsubishi pour la Fondation Atef Omais (ne rentre pas dans le capital de la Fondation. Il est mis à la disposition par la SOTICI)	25 000 000 FCFA
05 Impressions numériques en mode qualité	118 000 FCFA
Renouvellement et hébergement du nom de domaine www.fatom.org	128 500 FCFA
Achat de matériels de bureau (encre, rame de papier)	245 130 FCFA
Démarches relatives à l'attribution d'un compte contribuable	329 000 FCFA
SOUS TOTAL VOLET ADMINISTRATION :	867 130 FCFA

4 - DEVELOPPEMENT DES ACTIVITES

1 DOMAINE DE LA SANTÉ

✦ Visites de la Présidente, du Vice Président et de la Secrétaire Générale adjointe de la **Fondation ATEF OMAIS** (respectivement Mme Zanouba Omais , M. Philippe Delanne et Mme Houda AJAMI), des quatre maternités réhabilitées (**Anoumabo, Koumassi Divo, Koumassi campement, Abobo Doumé**).



✦ De nombreuses rencontres sous forme de Dîner, Déjeuner séances de travail du Secrétaire Général Mr Ramzi Omais avec les partenaires ont eu lieu.

✦ Réhabilitation des services de gynécologies et d'obstétriques de l'Hôpital Général d'ISSIA, du Centre de Santé Urbain de GUIBEROUA, du CSR de BRODOUME .Un Rapport decoulant de la mission de suivi des réhabilitations qui a eu lieu du 25 Avril au 10 Mai 2010 par l'UNFPA a été élaboré et mis à la disposition de la FATOM. L'Hôpital Général de KRANZA faisant partie des services à réhabiliter est en cours de construction. Proposition de L'UNFPA de réhabiliter l'Hôpital Général de Bingerville au lieu et à la place de l'Hôpital Général d' Abobo Sud. Pour ces réhabilitations ce sont 80 200 000 FCFA qui ont déjà été déboursés par la SN SOTICI.

✦ Prise en charge d'une patiente souffrant d'une extrophie vésicale à hauteur de **1 000 000 FCFA**, somme déboursée par la SN SOTICI. L'opération s'est déroulée dans les locaux de la Pisam.

✦ Prise en charge d'une patiente souffrant d'une hernie discale à hauteur de **1 000 000 FCFA**, somme déboursée par la **SN SOTICI**. L'opération s'est déroulée dans les locaux de la Pisam.

✦ Contribution Financière de la FATOM à hauteur de **1 500 000 FCFA** somme déboursée par la **SN SOTICI**, pour le projet : « **Nos vies en partage** » initié par le Docteur Mark Bristow et son équipe de **Rangold**.

✦ Mission d'exploration du Professeur Usama Hamdan du 19 au 22 Avril 2010 en Côte d'Ivoire en présence des experts nationaux. Opération d'un patient et organisation d'une conférence le Mercredi 21 Avril 2010.

✦ Séance de travail avec Madame Corine Walley Directrice des actions humanitaires au cabinet de la Première dame de Côte d'Ivoire pour la venue d'une mission américaine pour la lutte contre les malformations Maxillo-faciales.

✦ Financement à hauteur de **2 447 600 FCFA** déboursé par la **SN SOTICI**, pour la construction d'une cuisine pour le centre des amis de Thérèse Haury d'Adiopodoumé.

✦ Campagne de lutte contre les fentes labiales du 26 septembre au 02 Octobre 2010 s'est déroulée et a vu la participation de 20 spécialistes américains et 25 experts nationaux et a permis l'opération de 61 patients pour un budget de **43 050 957 FCFA**. Après le départ de la mission les experts nationaux ont pu opérer une dizaine de cas déjà.

✦ Contribution à la poursuite des opérations « bec de lièvre » avec le Professeur Crezoit de l'ONG SOURIRE A LA VIE. 06 patients sollicités.

Coût des opérations à ce jour : **234 535 FCFA**, déboursé par la **SN SOTICI**,

✦ Des discussions ont eu lieu et se poursuivent avec l'ONG APROSAM, l'UNFPA et la Mairie d'Abengourou aux fins de mobiliser des fonds pour le centre à base communautaire à Abengourou en 2010. Des échanges de correspondances ont été faits entre les institutions et la mairie d'Abengourou.



Réhabilitation des services de gynécologies et d'obstétriques (processus en cours)	80 200 000
Prise en charge d'une patiente souffrant d'une extrophie vésicale	1 000 000
Prise en charge d'une patiente souffrant d'une hernie discale	1 000 000
Contribution Financière de la FATOM pour le projet : « Nos vies en partage »	1 500 000
Financement pour la Construction d'une cuisine pour le centre des amis de Thérèse Haury d'Adiopodoumé	2 447 600
Campagne de lutte contre les fentes labiales du 26 Septembre au 02 Octobre 2010	43 050 957
Contribution à la poursuite des opérations « bec de lièvre » avec le Professeur Crezoit de l'ONG SOURIRE A LA VIE.	234 535
SOUS TOTAL VOLET SANTE :	129 433 092 FCFA

- 2 - DOMAINE DE L'EDUCATION

- ✦ Mobilisation de fonds à hauteur de **302 000 FCFA** auprès de Rangold pour l'achat de d'une tondeuse à gazon pour le lycée Moderne de Sakassou. Projet initié par le Ministère de la famille, de la femme et des affaires sociales (MFFAS).
- ✦ Don d'un ordinateur de bureau, d'un split d'une valeur de **695 000 FCFA**, somme déboursée par la **SN SOTICI**, au Lycée Moderne de Sakassou Projet initié par le Ministère de la famille, de la femme et des affaires sociales (MFFAS).
- ✦ Financement à hauteur de 4 000 000 FCFA, somme déboursée par la **SN SOTICI**, pour la Construction du CACE de Bingerville. Projet initié par la Fondation la Rentrée du Cœur.



- ✦ Financement de **1 124 269 FCFA**, somme déboursée par la **SN SOTICI**, pour l'acheminement de dons de 2000 livres de la Maison d'édition Lavoisier au Ministère de l'Enseignement Supérieur et de la Recherche Scientifique au profit des étudiants des universités et Grandes Ecoles. (Livres entreposés à la Fondation).

Mobilisation de fonds auprès de Rangold pour l'achat d'une tondeuse à gazon pour le lycée Moderne de SAKASSOU	302 000 FCFA
Don d'un ordinateur de bureau +un split	695 000 FCFA
Financement pour la Construction du CACE de Bingerville. Projet initié par la Fondation la rentrée du Cœur.	4 000 000 FCFA
Financement pour l'acheminement de dons de 2000 livres des Edition Lavoisier	1 124 269 FCFA
SOUS TOTAL VOLET EDUCATION:	6 121 269 FCFA

- 3 - CULTURE ET ARTS

- ✦ Organisation d'un concours de peinture et de sculpture en Côte d'ivoire pour les ivoiriens à partir de 15 ans.
- ✦ Financement du concert de Mike Danon à hauteur de **1 500 000 FCFA**, somme déboursée par la **SN SOTICI**,
- ✦ Financement d'un concert de musique classique à l'Hôtel TIAMA et du voyage en France de la pianiste par la **SN SOTICI**.
- ✦ Nombreuses discussions avec des associations culturelles (**Arkadi** de Madame Hourantier, **Blaise Pascal**).
- ✦ Sollicitation de Mme Fontaine de la Fondation BENIANH pour la gestion de 20 000 tableaux du peintre Jacques STENKA

SOUS TOTAL VOLET culture et Arts :	1 500 000 FCFA
---	-----------------------

NB : Le sous total du Domaine Culture et Art est de 1 500 000 FCFA sans la prise en compte du Financement du concert de musique classique et du voyage en France de la pianiste.

- 4 - DOMAINE DE LA COMMUNICATION (Guide le fatom et les sites webs)

✦ Parution d'articles en vue du lancement du concours de peinture et de sculpture dans le journal Fraternité matin le 18 Mai 2010 dont le coût est de **368 889 FCFA**, payé par la **SN SOTICI**.

✦ Parution d'un article dans le quotidien Fraternité Matin concernant la mission d'exploration du professeur Usama Hamdan et de sa conférence à l'hôtel Tiama dont le coût est de **216 584 FCFA**, payé par la **SN SOTICI**.

✦ Parution de 11 annonces dans les journaux suivants Fraternité Matin, le Nouveau Réveil, le Patriote pour la campagne de lutte contre les fentes labiales dont le montant total est de **2 981 057 FCFA**, payé par la **SN SOTICI**.

✦ Conception et passage de spot TV d'un montant de **1 154 775 FCFA** (MICI) pour la campagne de lutte contre le bec de lièvre.

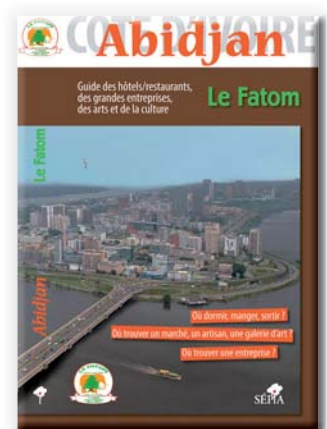
✦ Conception de 02 Banderoles (6,8M x 3M) pour la campagne de lutte contre les fentes labiales d'un coût global de **560 000 FCFA**, financée par la **SN SOTICI**.

✦ Elaboration d'un guide sur les hôtels/restaurants, les grandes entreprises, les arts et la culture à Abidjan dont le coût global est de **27 250 400 FCFA**. Ce montant inclus les dépenses liées au personnel et figurants déjà dans la rubrique Personnel (Voir page 4). Ici nous ne retiendrons que le montant relatif au transport, à la réalisation et à l'impression du guide qui est de **9 528 400 FCFA**, somme déboursée par la **SN SOTICI**.

✦ **Création d'un portail informatique** sur les activités régionales de la Fondation ATEF OMAIS. Sur ce portail 5 sites ont été conçus fournissant des informations sur les activités de chaque bureau/délégation (Côte d'Ivoire, Bénin, Niger, Liban, France). Les conceptions de ces sites et du portail sont continus depuis Février et se poursuivront à chaque fois que nécessaire.

✦ Création d'un portail informatique sur les activités régional de la FATOM. Sur ce portail 5 sites web ont été conçus dont chacun donne des informations sur les activités de chaque bureau/délégation de la FATOM dans la sous région (Côte d'ivoire, Bénin, Niger, France, Liban). La conception de ces sites et portail a démarré en Février et subit des mises à jour constantes.

✦ Création du portail informatique **www.aniama.net**: il est animé par une équipe d'informaticiens et supervisé par un ingénieur au quotidien, il aura pour vocation de donner d'une part des informations sur la gouvernance politique par le biais de l'actualité journalistique, des enquêtes et études disponibles ; d'autre part de donner des informations sur la gouvernance économique, les expositions, les galeries d'art, les artistes, les concerts, les défilés de modes, Conférences, institutions de formation et de recyclage, voyages d'études... ; sur les offres d'emploi du réseau des entreprises partenaires. Les Honoraires des pigistes est de **250 000 FCFA**, payés par la **SN SOTICI**.





✦ Création d'un site sur les activités du réseau regroupant des informations sur plus de 38 entreprises partenaires. **www.reseau.fatom.org**. En plus de mettre en réseau l'ensemble des entreprises, il aura pour vocation de mettre à disposition : (i) des Textes de lois, des politiques, des stratégies, des Programmes et Plans d'action ; (ii) des informations sur la géographie des sites, l'histoire du peuple

de la Côte d'Ivoire, les vagues de migrations, l'origine de la lagune ; (iii) des informations sur la ville d'Abidjan à savoir ses quartiers, ses communes et la vie de la population environnante ; (iv) des informations pouvant orienter les entreprises à mieux investir en Côte d'Ivoire ; (v) des informations sur les Plans d'urbanisme, l'architecture et les infrastructures ivoiriennes ; (vi) les différentes chambres de commerce et de métiers ; (vii) les chambres consulaires ; (viii) des indicateurs socio-économique et socio-démographique aux fins d'une planification et d'une analyse des impacts efficaces ; (ix) la traçabilité des activités et le suivi-évaluation des actions menées par chaque entreprise dans le domaine du développement social et des projets d'investissements dans le temps et dans l'espace ; (x) des informations sur l'art et la culture en Côte d'Ivoire en temps réel.

Parution d'articles en vue du lancement du concours de peinture et de sculpture dans le journal Fraternité matin	368 889 FCFA
Parution d'un article dans le quotidien Fraternité Matin concernant la mission d'exploration du professeur Usama Hamdan et de sa conférence à l'hôtel Tiama	216 584 FCFA
Parution de 11 annonces dans les journaux suivants Fraternité Matin, le Nouveau Réveil, le Patriote pour la campagne de lutte contre les fentes labiales	2 981 057 FCFA
Conception de 02 Banderoles (6,8M x 3M) pour la campagne de lutte contre les fentes labiales	560 000 FCFA
Elaboration d'un guide sur les hôtels/restaurants, les grandes entreprises, les arts et la culture à Abidjan	9 528 400 FCFA
Honoraires des pigistes pour l'administration du site www.aniama.net	250 000 FCFA
SOUS TOTAL VOLET COMMUNICATION : (sans prise en charge des spots tv qui ont été payés par la Mici)	13 904 930 FCFA

- 5 - PROMOTION DES ACTIVITÉS SOCIO-ÉCONOMIQUES (LES MICRO-CRÉDITS)

- ✦ Mobilisation de fonds à hauteur de **2 500 000 FCFA** auprès de Rangold pour l'achat de 5 broyeuses pour une coopérative de femmes située dans la ville de SAKASSOU et spécialisée dans la fabrication de l'attiéké. Projet initié par le Ministère de la famille, de la femme et des affaires sociales (MFFAS).
- ✦ Don de la FATOM à hauteur de **8 000 000 FCFA** en équipements pour la réhabilitation du marché/maquis restaurant de Toumodi en collaboration avec l'UNFPA.
- ✦ Financement d'un projet de ventes de sac de Madame Augustina Assalé Styliste de l'association KINTE a hauteur de **1 000 000 FCFA** (remboursable)

Mobilisation de fonds auprès de Rangold pour l'achat de 5 broyeuses pour une coopérative de femmes localisée dans la ville de SAKASSOU et spécialisée dans la fabrication de l'attiéké	2 500 000 FCFA
Financement d'un projet de ventes de sac de Madame Augustina Assalé Styliste de l'association KINTE	1 000 000 FCFA
Don de la FATOM en équipements pour la réhabilitation du marché/maquis restaurant de Toumodi en collaboration avec l'UNFPA	8 000 000 FCFA
SOUS TOTAL VOLET MICRO-CREDITS :	11 500 000 FCFA

- 6 - PARTENARIAT ET RÉSEAUX

- ✦ Visites de nombreux chefs d'entreprises (CIE, SODECI, SGBCI, BOA, RIMCO, SOLIBRA, BIAO CI etc.)
- ✦ **Partenariat avec l'UNICEF** : des discussions ont eu lieu et un protocole d'accord a été proposé.
- ✦ **Partenariat avec le Ministère de la Famille, de la Femme et des Affaires Sociales (MFFAS)** : 3 séances de travail avec le cabinet ont eu lieu et une lettre de partenariat a été signée.
- ✦ **Partenariat avec le Ministère de la Santé et de l'Hygiène Publique (MSHP)** : 05 séances de travail avec le cabinet et les directions techniques se sont déroulées et ont débouchées sur un partenariat et l'obtention d'un agrément pour la venue des deux missions pour la campagne de lutte contre le bec de lièvres.
- ✦ **Partenariat avec ANADARKO** : des discussions relatives au partenariat entre ANADARKO et la FATOM pour les réhabilitations des infrastructures de santé en particulier des maternités de Sassandra, Grand-Lahou, Fresco et des centres d'éducation Féminines ont eu lieu.
- ✦ **Partenariat avec la Fondation BENIANH** : 03 rendez-vous ont permis des échanges fructueux qui ont débouché sur la signature d'un protocole d'accord. Cette signature a été précédé d'un déjeuner de travail qui a réuni le Maire de la commune du Plateau M. Akossi Bendjo, Le directeur de la Coopération des USA, les membres de la Fondation Benianh (Mme Fontaine, l'avocat Maître ABOA) et ceux de la Fondation ATEF OMAIS (M. Ramzi Omais et M. Philippe Delanne respectivement Secrétaire

Général et Vice Président de la FATOM). Un immeuble sera mis à la disposition de la FATOM pour appuyer l'apprentissage de la Formation continue, du stylisme, du mannequinat et de la couture. Des réflexions sont en cours pour utiliser d'autres espaces pour la réparation de téléviseurs, de réfrigérateurs et autres espaces de froid pour la formation des jeunes.

✦ **Partenariat avec l'ONG MZK** : 10 rencontres ont permis la définition d'un partenariat, le financement d'activités (**organisation de la session de l'AFRICAN ECONOMIC FORUM 2010** : « **Responsabilité de la société civile dans le développement du continent** »), une visite dans le village de M. Zady Kessi de 2 membres de la Fondation ATEF OMAIS (M. Ramzi Omais et M. Philippe Delanne respectivement Secrétaire Général et Vice Président de la FATOM) qui a permis une contribution financière de celle-ci sur le projet de développement (Radio, écoles, centre de santé du village) et à M. Philippe Delanne de présider la session de l'AFRICAN ECONOMIC FORUM 2010 : « Responsabilité de la société civile dans le développement du continent » pour une participation à hauteur de 300 000 FCFA.

✦ **Partenariat avec le Ministère de l'Enseignement Supérieur et de la Recherche Scientifique (MESRS)**: 05 séances de travail avec la Directrice de la Coopération Internationale, Mme Kady Kamaté, et M. Zouzouko dudit ministère a permis de déboucher sur un partenariat permettant l'acquisition de 2000 livres réceptionné par la Fatom au profit des étudiants des universités et grande écoles de Côte d'Ivoire.

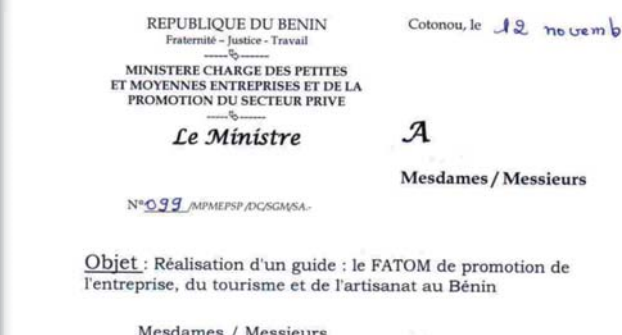
✦ **Création de l'association des jeunes Stylistes de Côte d'Ivoire dénommé KINTE**

✦ **Le Vice Président de la Fondation ATEF OMAIS** a été en mission de travail à Cotonou du 04 au 13 Novembre. Au sortir de cette mission, une autorisation a été accordée par les autorités nationales rencontrées (Ministre des Affaires étrangères, de l'Intégration Africaine, de la Francophonie et des Béninois de l'Extérieur, Ministre du Tourisme et de l'Artisanat, Ministre de l'Industrie, Ministre chargé des Petites et Moyennes Entreprises et du Secteur Privé, Conseiller du Président Béninois) afin d'éditer un guide Fatom qui portera sur les villes de Cotonou, Ouidah, Porto Novo et Ganvié. Le coût estimé pour l'élaboration du guide est de **43 748 000 FCFA**, non comptabilisé en 2010 et dont l'avance sera remboursée par les produits du guide.



✦ Séance de travail avec **M. Martin FRIGOLA Secrétaire Général d'IHE - Afrique**, acteur du développement social en Côte d'Ivoire. Perspective du Financement d'un projet de construction d'un puits avec l'INFAS.

✦ Appui au **Ministère de la Famille, de la Femme et des Affaires Sociales (MFFAS)** à hauteur de **1 000 000 FCFA**



5 - DIVERS

- ✦ Dépôt-vente du guide « **le FATOM** »: 50 exemplaires en vente dans les Boutiques de l'Eucalyptus, 50 dans la boutique de l'hôtel TIAMA, et 1000 exemplaires en vente à librairie de France sise au Plateau (Abidjan- Côte d'Ivoire).
- ✦ Organisation d'un dîner gala en vue de la Présentation du guide le Fatom, Abidjan pour Fin Janvier.
- ✦ Préparation du défilé de mode de la styliste Assalé Augustina nommé **Au fil des années** fêtant le cinquantenaire de la mode pour fin Février 2011.
- ✦ Préparation du Magazine Kinté (association de jeunes stylistes modélistes (06 pour l'instant)
- ✦ Don, de la part de la société VLISCO, de 24 pièces de pagnes WAX HOLLANDAIS à l'association Kinté pour le dîner gala de présentation du guide le FATOM.
- ✦ Appui au Ministère de la Famille, de la Femme et des Affaires Sociales (MFFAS) à hauteur de 1 000 000 FCFA, somme déboursée par la SN SOTICI

D - MOBILISATION DES FINANCES

1 - CAMPAGNE DE LUTTE CONTRE LES FENTES LABIALES

Ensemble des entreprises partenaires à la Fondation ATEF OMAIS durant la campagne de lutte contre les fentes labiales.

BAILLEURS	MONTANT (FCFA)
SOTICI	4 530 382
MICI	11 120 575
M. MOUSTAPHA KHALIL	10 000 000
IMAM ADNAN	1 000 000
M. JAWAD OMAIS	2 000 000
ACIPAC	500 000
SGBCI	3 000 000
M. IBRAHIM EZZEDINE	10 000 000
M. GUENNAD BOUMEDIENE	400 000
LIBRAIRIE DE FRANCE	500 000
TOTAL	43 050 957 FCFA



2 - ELABORATION DU GUIDE LE FATOM

ENTREPRISES	MONTANT (FCFA)
FRANZETTI	3 400 000
LES CENTAURES ROUTIERS	1 000 000
AGEF	1 700 000 (bientôt disponible)
BERNABE YESHIGROUP	4 500 000
SITARAIL	1 400 000
SACRI	2 000 000
PISAM	1 730 247 (1 432 478+297 769) pour soins opératoires
CLUB DE L'ASNA	500 000
SOTICI	notre partenaire
TIAMA	notre partenaire
ALLIANZ	3 000 000
ALIOS FINANCE	350 000
B O A	3 400 000
L'OENOPHILE	1 000 000
BIAO CI	2 000 000
PROSUMA HAYAT	1 000 000
SODECI	1 200 000
MEDIASTORE	500 000
NABIL AJAMI	5 000 000
FAKRI ABDUL	2 000 000
IVOIRE HELICOPTERE	Financement des prises de vues aériennes
BNET	Financement des cartes d'Abidjan
Vente de 1500 livres (1000 par la fondation la rentrée du cœur et 500 par le réseau fatom)	fonds espérés : 15 000 000 fcfa
Fonds restant dû par les entreprises partenaires guide	6 050 000 FCFA
TOTAL ATTENDU DU GUIDE :	55 000 000 FCFA

3 - DON A LA FONDATION ATEF OMAIS

- ✦ Don d'un montant de 3 000 000 FCFA de la part de la Société NIBEM
- ✦ Don d'un montant de 1 000 000 FCFA de la part de la société de Négoce et de Transport en Côte d'Ivoire SNTCI

SOUS TOTAL DONS : 4 000 000 FCFA

E - BILAN FINANCIER

1 - DEPENSES EFFECTIVES

Sous total personnel	24 190 000 FCFA
Sous total administration	867 130 FCFA
Sous total santé	129 433 092 FCFA
Sous total éducation	6 121 269 FCFA
Sous total culture et arts	1 500 000 FCFA
Sous total communication	13 904 930 FCFA
Sous total micro-crédits	11 500 000 FCFA
Participation forum de mzk	300 000 FCFA
Appui au ministère de la famille de la femme et des affaires sociales (mffas)	1 000 000 FCFA
TOTAL DEPENSES EFFECTIVES : 188 816 421 FCFA	

2 - RECETTES (AVOIR EN BANQUE)

Mobilisation de Fonds auprès des entreprises pour le guide fatom	33 950 000 FCFA
Mobilisation entreprises pour la campagne de bec de lievre	32 800 000 FCFA
Païement du séjour au Tiama de l'équipe américaine	- 11 283 025 FCFA
Sous total don	4 000 000 FCFA
TOTAL AVOIR EN BANQUE : 59 466 975 FCFA	

NB : inclusion de AGEF, BOA et BIAO CI dont les chèques seront bientôt disponible dans la mobilisation des entreprises concernant le guide fatom.

3 - MOBILISATION DES FONDS EFFECTIVES (OU BUDGET DE 2010)

TOTAL DEPENSES EFFECTIVES	188 816 421 FCFA
TOTAL AVOIR EN BANQUE	59 466 975 FCFA

SABASSOU

Peuhmond rend hommage à ADO

MAIGA Irissa (Correspondant)

Les responsables du COGES du lycée moderne de Sakassou gâteront en mémoire cet autre passage du ministre de la Famille, de la Femme et des Affaires sociales dans un établissement. En effet, dimanche dernier, M. Jeanne Peuhmond était très l'émotion de ce lycée pour offrir des cadeaux, des médailles et des diplômes à l'occasion du comité de gestion dudit établissement. En sa qualité de fille de

la région, elle a indiqué que si elle arrive à réagir face aux préoccupations qui touchent divers domaines de la localité de Sakassou, c'est grâce au docteur Alassane Dramane Ouattara, qui lui a fait confiance en la proposant au gouvernement pour un poste ministériel. «C'est grâce à la politique que j'ai des relations pour vous aider et c'est grâce à Alassane Dramane Ouattara, sinon où est-ce que j'allais avoir ces relations pour répondre à vos différentes préoccupations ?», a-t-

elle témoigné, avant de les exhorter à faire la politique aux côtés des hommes capables de trouver des solutions à leurs difficultés. Mme Jeanne Peuhmond a ensuite appelé les bénéficiaires à remercier la fondation ATEF OMAIS, qui s'est investie dans l'entretien de ce matériel. Ensuite, elle a adressé une motion particulière à toutes les lites couronnées, qui ont assisté à la cérémonie et surtout pour l'accueil qu'elles ont réservé en son temps au leader des républicains, lors



"C'est grâce à Alassane Ouattara que j'arrive à vous aider"

de son passage dans la localité de Sakassou. Bien avant, M. Ouattara Aboulaye, en sa qualité de président du comité d'organisation, a témoigné que le ministre Jeanne Peuhmond a toujours répondu aux préoccupations des populations chaque fois qu'elle a été sollicitée, notamment quand il s'agit de la question de l'école. Quant à M. Kouadio Konan Christophe, réagissant au nom du COGES, ce don à l'endroit du comité de gestion du lycée de Sakassou vient combler un vide parmi tant d'autres. Il a par conséquent exhorté les autres cadres du département à suivre l'exemple du ministre. Signalons que cette cérémonie était placée sous le patronage du

438

JOURNAL OFFICIEL DE LA REPUBLIQUE DE COTE D'IVOIRE

29 juillet 2010

PARTIE NON OFFICIELLE
ANNONCES

L'Administration n'entend nullement être responsable de la teneur des annonces ou avis publiés sous cette rubrique par les particuliers.

DECLARATION D'ASSOCIATION

Suivant récépissé de déclaration d'association n° 687 INT/DGAT/DAG/SDVA, le ministre de l'Intérieur, conformément à la loi n° 60-315 du 21 septembre 1960, donne aux personnes ci-dessous énumérées, récépissé de déclaration pour l'association définie comme suit :

« FONDATION ATEF OMAIS » .a pour objet de :

- renforcer les services sociaux de base et la gouvernance économique afin de favoriser une plus grande implication du secteur privé ;
- promouvoir la culture et le patrimoine ivoirien auprès des investisseurs et donateurs internes et externes ;
- renforcer les capacités des investisseurs et des donateurs en Côte d'Ivoire pour une meilleure intégration et connaissance du pays.

Siège : Abidjan-Plateau, à l'Hôtel Tiama.
Adresse : 04 B.P. 643 Abidjan 04.
Abidjan, le 9 juillet 2010.

Présidente
Mme OMAIS Zanouba

DECLARATION D'ASSOCIATION

Suivant récépissé de déclaration d'association n° 699 INT/DGAT/DAG/SDVA, le ministre de l'Intérieur, conformément à la loi n° 60-315 du 21 septembre 1960, donne aux personnes ci-dessous énumérées, récépissé de déclaration pour l'association définie comme suit :

« Fédération des Professionnels de Pressings en Côte d'Ivoire (FEPP-CI) » .a pour objet de :

- rassembler et coordonner toutes les actions des opérateurs de presse et de blanchisserie ;
- organiser des débats des séminaires, des colloques et des conférences internationales ;
- faire bénéficier au secteur, l'appui du gouvernement concevant la formation des agents promoteurs ;
- promouvoir le domaine du pressing en Côte d'Ivoire international ;
- faire reconnaître l'importance du secteur dans le tissu économique.

Siège : Abidjan-Cocody, rue des Jardins, lot 2345.
Adresse : 28 B.P. 1585 Abidjan 28.
Abidjan, le 29 juillet 2010.

Présidente
Mme DIAWARA Mariam

L'Association dénommée : « Association des Producteurs de Bétail de Côte d'Ivoire (APROBETAIL-CI) » .a pour objet de :

- représenter et de défendre les intérêts généraux et spécifiques des producteurs de bétail de la Côte d'Ivoire ;
- assurer une meilleure commercialisation du bétail ivoirien ;
- favoriser le dialogue entre le monde des producteurs de bétail et autres filières connexes ;
- promouvoir la réalisation des infrastructures d'élevage et tout projet favorisant le développement de la profession ;
- entreprendre, coordonner, animer toute action relative à l'amélioration de l'activité des producteurs de bétail ;
- intégrer les éleveurs dans le processus d'élaboration des politiques nationales et sous-régionales de développement.

Siège : Abidjan-Cocody, Ambassade, villa n° 11.
Adresse : B.P. 80 Touba.
Abidjan, le 29 juillet 2010.

Président : M. BAMBA Ismaila.

DECLARATION D'ASSOCIATION

Suivant récépissé de déclaration d'association n° 1630 INT/DGAT/DAG/SDVA, le ministre de l'Intérieur, conformément à la loi n° 60-315 du 21 septembre 1960, donne aux personnes ci-dessous énumérées, récépissé de déclaration pour l'association définie comme suit :

MINISTERE DE L'INTERIEUR

Union -Discipline -Travail

REGION DES LAGUNES

DEPARTEMENT D'ABIDJAN /

PREFECTURE D'ABIDJAN

RECEPISSE DE DEPOT DE DOSSIER
D'ASSOCIATION N° 2 332 / PA/SG/ D1

Le Préfet de la Région des Lagunes, Préfet du Département d'Abidjan, conformément à l'article 8 alinéa 3 de la loi n°60-315 du 21 septembre 1960 relative aux associations, atteste qu'il a été déposé dans ses services aux fins d'en recevoir récépissé de déclaration, un dossier constitutif d'association dénommée : « KINTE »

Dont le siège est fixé à Abidjan. : Tel : 21 36 13 76 ; 07 71 68 62

Ce dossier qui a été enregistré sous le N°2553 / PA du 20 Decembre 2010 Comprend les pièces suivantes :

- 3 exemplaires des Statuts ;
- 3 exemplaires du Règlement Intérieur ;
- 3 exemplaires du Procès-verbal de l'assemblée générale constitutive
- 3 exemplaires de la liste des Membres Fondateurs ;
- 3 exemplaires de la liste du Bureau Exécutif ;
- 3 exemplaires de la liste de présence légalisée.

Le Ministre de l'Intérieur, en application des dispositions de l'article 31 de la loi n° 60 -315 du 21 septembre 1960 relative aux associations, délivrera un récépissé de déclaration à l'issue de l'instruction du dossier.

Abidjan, le 20 DEC 2010

P/ LE PREFET et par Délégation
LE SECRETAIRE GENERAL

LEGRE KOUKOUNGON

LUTTE CONTRE LA MORTALITÉ MATERNELLE ET INFANTILE

L'Unfpa et la Fondation Omais réhabilitent des centres de santé

Elysée YAO

1 75 millions de F cfa, c'est la somme mise à la disposition du Fonds des Nations Unies pour la population (Unfpa), par la Fondation Atef Omais, pour la réhabilitation de 9 centres de santé communautaires. Les établissements sanitaires réhabilités par l'Unfpa font depuis quelques jours, l'objet d'inauguration à travers le district d'Abidjan. De Marcory Anoumabo à Koumassi Campement en passant par Koumassi Divo et Attécoubé (Abobo Doumé), Philippe Delanne, représentant résident de l'Unfpa et Omais Ramzi, président de la Fondation Omais ont remis aux populations les centres de santé réhabilités. Dans ces différentes communes le message des donateurs a été le même. Pour le représentant résident de l'Unfpa, il fallait que son organisation qui s'évertue à bouter la mortalité maternelle néonatale et



Le CSC de Koumassi Campement réhabilité, inauguré par les donateurs et les représentants du ministre (Ph. Diom Celest)

infantile hors des pays agisse pour sauver les femmes qui meurent en couche. Il est inacceptable que des femmes décèdent en donnant la vie. C'est également ce qui motive les responsables de la Fondation Atef Omais à décaisser 175 millions F cfa pour faire œuvre utile. Au centre de

santé communautaire de Marcory Anoumabo comme au centre de santé de Koumassi campement réhabilité Omais Ramzi, président de la Fondation Omais a fait comprendre que le déclin est parti des chiffres donnés par le représentant résident de l'Unfpa sur le nombre de femmes

qui meurent en couche. Comme l'indiquent des études réalisées, le taux de mortalité maternelle et infantile reste encore élevé en Côte d'Ivoire. Sur 100.000 accouchements, 543 femmes meurent en couche. Un chiffre qui fait dire aux experts de la santé que chaque trois (3) heures,

deux (2) femmes meurent en Côte d'Ivoire en donnant la vie. En réhabilitant donc ces centres la Fondation Atef Omais et Unfpa entendent mettre fin au calvaire des femmes en couche. Il est bien de noter qu'en plus de la réhabilitation, d'importants lots de matériel sanitaire ont été offerts aux centres de santé pour une meilleure prise en charge médicale des populations.