

FONDATION ATEF OMAÏS (FATOM)

ACTIONS (2010-2016) ET

PERSPECTIVES (2017-2022)





MANDAT ET MISSION DE LA FATOM



Les membres
du Bureau
Exécutif de la
Fatom



La Fondation ATEF OMAÏS (FATOM) est une association apolitique, non confessionnelle et à but non lucratif qui exerce ses activités depuis Novembre 2009. Elle est née de l'initiative et de la volonté de mettre une forme et un modèle d'action au service de la générosité d'une famille d'entrepreneurs (la famille OMAÏS, dont les membres ont vu leurs générations naître et se succéder pour la plupart au Sénégal et en Côte d'Ivoire) qui souhaitait rendre un peu ou partie de ce que la providence et le travail leur ont donné.

Elle a pour ambition de catalyser les expériences et les ressources du secteur privé afin de contribuer, dans les domaines de: **la Santé, l'Éducation, la Culture et l'Environnement (eau et assainissement)**, à l'amélioration de l'offre de services et, à la diffusion des connaissances et pratiques les meilleures, en faveur des populations les plus vulnérables que sont : **les jeunes, les enfants, les seniors** et celles présentant un handicap et, dans tous ces secteurs, majoritairement en direction des **femmes**.

Ses actions s'étendent à plusieurs pays où elle a ouvert des bureaux (**Côte d'Ivoire, Bénin, Niger, Burkina Faso, France-Pays de Loire**).



ACTIVITÉS RÉALISÉES POUR LA PÉRIODE 2010-2016.

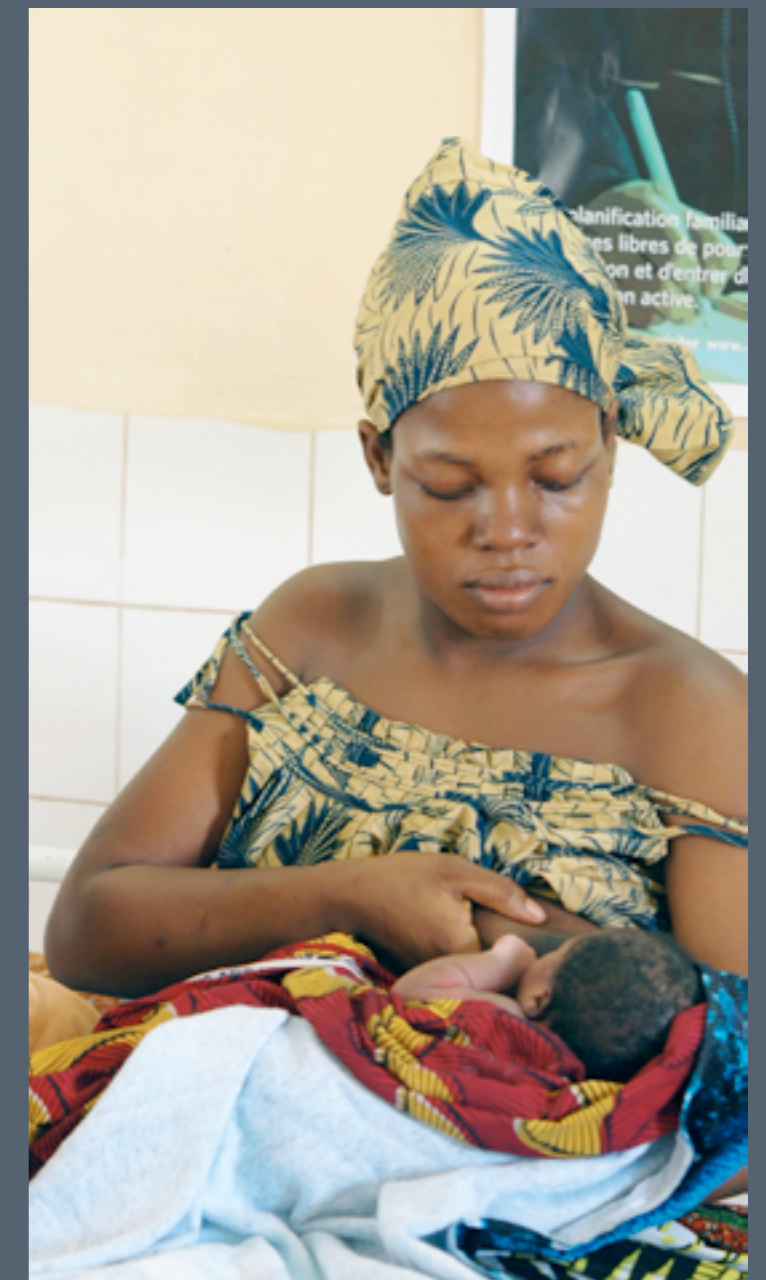
Depuis 2010 et avec le soutien de ses partenaires (près de 100), les actions de la FATOM au profit des populations vulnérables se sont matérialisées :

1. dans le domaine de la Santé par :

i) La réhabilitation/construction et l'équipement de 13 structures sanitaires (fréquentées annuellement par 31 728 femmes et qui enregistrent 12 216 naissances par an), 5 blocs de gynécobstétrique et 5 blocs de chirurgie maxillo-faciale ;

ii) l'organisation de 6 campagnes de lutte contre les pathologies maxillo-faciales (3 en Côte d'Ivoire, 1 au Burkina Faso, 1 au Niger et 1 au Sénégal) qui ont permis d'opérer gratuitement 267 patients (pour la plupart des enfants) ;

iii) l'organisation de 3 campagnes de lutte contre le cancer du col de l'utérus où 10 502 femmes ont été dépistées et 8000 autres sensibilisées sur le cancer mammaire ; la vaccination de 1912 personnes contre la méningite A+C, la fièvre typhoïde et le tétanos.





PHOTOS AVANT-APRÈS DU SERVICE DE GYNÉCO-OBSTÉTRIQUE DU CHU DE TREICHVILLE ET LES INDICATEURS D'IMPACT



Bloc opératoire de gynéco-obstétrique du CHU de Treichville avant réhabilitation

Bloc opératoire de gynéco-obstétrique du CHU de Treichville après réhabilitation

Indicateurs / Années	2009	2010	2011	2012	2013	2014	2015
Population cible				NR	NR	NR	NR
Nombre de consultations prénatales				NR	4412	3808	4348
Nombre de consultations postnatales				NR	431	569	857
Nombre d'accouchements				NR	1711	2730	3925
Moyenne d'âge à l'accouchement				30 ans			
Nombre de césariennes				NR	1548	1918	2094
Mortalité maternelle et infantile				NR	84	94	66
Nombre de femmes admises pour complications obstétricales				NR	NR	381	578



Indicateurs / Années	2009	2010	2011	2012	2013	2014	2015
Population cible						NR	NR
Nombre de consultations prénatales						264	455
Nombre de consultations postnatales						NR	NR
Nombre d'accouchements						64	126
Moyenne d'âge à l'accouchement						30 ans	
Nombre de césariennes						00	00
Mortalité maternelle et infantile						00	00
Nombre de femmes admises pour complications obstétricales						00	00

PHOTOS AVANT-APRÈS DE LA MATERNITÉ DE L'HÔPITAL GÉNÉRAL DE BINGERVILLE ET LES INDICATEURS D'IMPACT



Salle de suite de couche (maternité de Bingerville) avant réhabilitation



Salle de suite de couche (maternité de Bingerville) après réhabilitation

Indicateurs / Années	2009	2010	2011	2012	2013	2014	2015
Population cible				NR	1 501	1 129	1 419
Nombre de consultations prénatales				NR	4239	5199	5174
Nombre de consultations postnatales				NR	184	285	479
Nombre d'accouchements				NR	1183	1311	1311
Moyenne d'âge à l'accouchement				NR	NR		
Nombre de césariennes				NR	01	102	75
Mortalité maternelle				NR	00	02	02
Nombre de femmes admises pour complications obstétricales				NR	308	470	398

PHOTOS AVANT-APRÈS DE LA MATERNITÉ D'ASSINIE FRANCE ET LES INDICATEURS D'IMPACTS



Maternité d'Assinie France avant reconstruction



Maternité d'Assinie France après reconstruction



2. Dans le domaine de l'Éducation par :

i) La construction/réhabilitation et l'équipement (tables-bancs, mobiliers de bureau, matériels informatiques) de 249 salles de classe qui accueillent 23 120 élèves du préscolaire, primaire et secondaire ; ii) la distribution de 3070 kits et 5234 ouvrages scolaires.

Groupe scolaire Aliodan de Koumassi:

18 salles de classe réhabilitées + 1 maternelle construite pour 1495 élèves.



EPP Aliodan BAD de Marcory Anoumabo
Avant réhabilitation



EPP Aliodan BAD de Marcory Anoumabo
Après réhabilitation

1- Résultats scolaires 2013-2014 du CEPE (avant la réhabilitation)

	ALIODAN 1	ALIODAN 2	ALIODAN BAD
Inscrits	96	98	89
Admis	83	84	70
%	86,45	85,7	78,6

2- Résultats scolaires 2014-2015 du CEPE (après la réhabilitation et l'équipement)

	ALIODAN 1	ALIODAN 2	ALIODAN BAD
Inscrits	99	94	83
Admis	94	82	77
%	94,94	87,23	92,77

3- Résultats scolaires 2015-2016 du CEPE (après la réhabilitation et l'équipement)

	ALIODAN 1	ALIODAN 2	ALIODAN BAD
Inscrits	114	101	73
Admis	98	91	70
%	85	90,09	95,56



Lycées municipaux 1&2 de Koumassi:

Réhabilitation de 56 salles de classe, construction: d'un bâtiment de 8 salles de classe supplémentaires, de 18 toilettes, de 2 bureaux et leurs équipements en matériels (300 tables-bancs, 8 chaises, 8 tables de bureau) au profit de 6234 élèves (3054 filles et 3180 garçons).



Lycée Municipal de Koumassi.
Avant réhabilitation

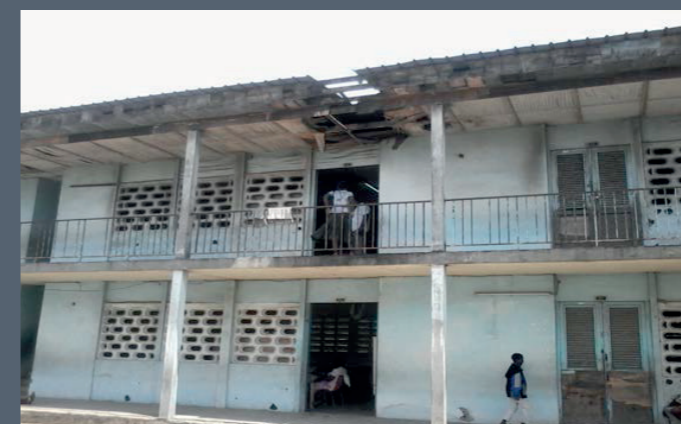


Lycée Municipal de Koumassi.
Après réhabilitation

	Pourcentage des admis avant réhabilitation				Pourcentage des admis après réhabilitation et équipement par la FATOM
	2011-2012	2012-2013	2013-2014	2014-2015	2015-2016
BEPC	10%	40,05%	55,54%	68,80%	73,14%
BAC	34,45%	31,92%	48,62%	71,80%	80%

Groupe scolaire Dion Robert de Koumassi:

34 salles de classes, 40 Box de toilettes et 6 bureaux réhabilités et leurs équipements en matériel (200 tables-bancs) au profit de 953 élèves.



Avant la réhabilitation du groupe scolaire Dion Robert



Après la réhabilitation du groupe scolaire Dion Robert par la FATOM

3. Dans le domaine de la Culture par :

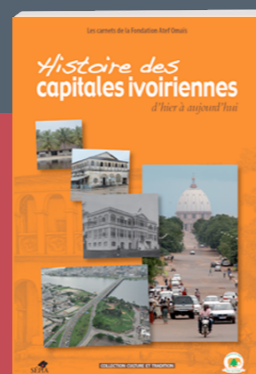
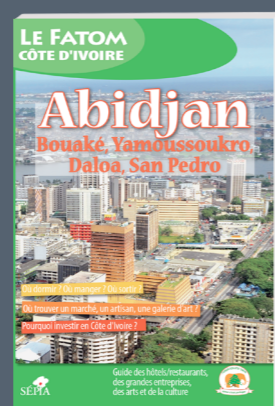
i) l'élaboration de 4 guides touristiques (2 en Côte d'Ivoire, 1 au Bénin et 1 au Burkina Faso) et 3 carnets culturels (1 au Bénin et 2 en Côte d'Ivoire) disponibles sur 12 sites de ventes en ligne dont Amazon.fr et dans les librairies de France du monde et publiés par une grande maison d'édition française SÉPIA (aujourd'hui rachetée par les éditions l'harmattan). Le produit de la vente de ces ouvrages est mis à la disposition d'une Fondation: "la Rentrée du Coeur" pour l'achat de kits scolaires;

ii) la réalisation de 7 portails/ sites informatiques répartis comme suit:

- pour la FATOM : 1 site institutionnel www.fatom.org, 1 site pour notre réseau de partenaire www.reseau.fatom.org, 1 portail informatique dédié à notre revue de presse en ligne www.aniama.net et 1 portail pour la promotion du tourisme et de la Culture en Côte d'Ivoire www.akwaba.fatom.org. Ces 4 sites/portails informatiques qui cumulent annuellement 1 775 000 visiteurs, ont pour vocation de suivre, évaluer et communiquer sur nos programmes et projets, mais également de tenir informés notre réseau de partenaires et nos programmes pays (Bénin, Burkina Faso, Niger et France-Pays de Loire) et de servir de bases de données aux élèves et étudiants.

- 3 portails informatiques dédiés à la promotion

des collectivités locales : Attécoubé, Abengourou (lancement prévu pour 2017) et Bouaké.



Jeune fille parée pour la danse du kouroubi à Bondoukou. Ph FATOM 2016.



4. Dans le domaine de l'Environnement

avec le renforcement de l'hygiène et de l'assainissement dans les écoles et structures sanitaires à travers la réhabilitation/construction de : 187 toilettes et latrines, 32 douches, 4 puits, 5 citernes, de nombreux points d'eau, etc.



Construction d'un puits motorisé au CSU d'Assinie France.



Réhabilitation des toilettes du Collège Moderne BAD de Koumassi



Don d'une citerne à la maternité d'Anoumabo.

Toutes ces structures sanitaires et scolaires, réalisées d'un commun accord entre les Ministères de tutelle, les collectivités territoriales et la FATOM, font l'objet d'un suivi-évaluation et de rapports périodiques qui sont communiqués à l'ensemble des institutions et partenaires.

PERSPECTIVES ET PARTENARIAT POUR LA PÉRIODE 2017-2022

La FATOM entend apporter son soutien au gouvernement pour l'atteinte des objectifs de "l'école pour tous" à l'horizon 2020. Les niveaux de scolarisation (taux net de scolarisation 78%-INS 2015) et d'alphabétisation (taux d'alphabétisation 45% -INS 2015) sont encore faibles pour un pays visant l'émergence en 2020. La prise en compte des questions environnementales et éducatives participera à la lutte contre la déforestation, le réchauffement climatique et la lutte contre les migrations, sans oublier l'activisme religieux.

Dans cette perspective, la FATOM ambitionne de :

-Finaliser les travaux du lycée vert de Gagnoa.

Il est prévu 49 salles de classe (14 sont déjà disponibles), un réfectoire de 400 élèves, un internat de 300-400 filles, un potager, des activités communautaires et scolaires associant : les parents d'élèves, les enseignants, les populations villageoises (Godiabré et Tipa Dipa), les élèves, et portant sur la reforestation, l'apiculture, l'héliciculture, la culture champignonnière, l'entretien du potager, etc.



Le lycée vert de Gagnoa



- Construire sur 10 ans, 10 lycées verts et notamment 5 d'ici 2022 à l'image de celui ouvert à Gagnoa (Lycée Municipal de Godiabré ouvert depuis le 07 novembre 2016). Ainsi, pour la période 2017-2022 ce sont les lycées de : Bouna, Bondoukou, Odienné, Man et Korhogo qui devront voir le jour et pour lesquels des partenariats sont sollicités afin de mobiliser la somme de 10 millions de dollars US nécessaires à la réalisation desdits projets. Ces lycées permettront à 13 404 élèves (en incluant le lycée de Gagnoa) dont la majorité sera des filles de bénéficier d'un meilleur cadre d'étude.
- Renforcer nos actions dans le préscolaire en dotant les structures éducatives du primaire déjà réhabilitées/ construites de salles de classe de maternelle et/ou de Centre d'Action Communautaire pour la petite Enfance- CACE (10).
- Participer aux campagnes : d'alphabétisation (1000 femmes / an), de vaccination (1000 personnes/ an) dans les structures construites/réhabilitées et renforcer/faciliter l'accès aux livres dans les écoles (5000 ouvrages scolaires mis à la disposition des bibliothèques)



- Procéder à l'extension des services de stomatologie-ORL et chirurgie maxillo-faciale du CHU de Treichville. Depuis 2010, la FATOM a financé 6 campagnes de lutte contre les pathologies maxillo-faciales et notamment le Bec de lièvre. Ce sont **267** (+ **50** patients en 2017) qui ont bénéficié d'une prise en charge gratuite. L'extension du service renforcera la formation des étudiants venant de la sous-région (inscrit au CES), la recherche et une offre chirurgicale de qualité (plateaux techniques, nombre de patients opérés). De plus, il sera prévu des campagnes itinérantes tous les ans pour la prise en charge des pathologies maxillo-faciales à raison de **50** patients par campagne.

- Réhabiliter le centre de prise en charge des fistules obstétricales à Zouan Hounien. Ces pratiques socioculturelles en lien avec la Tradition (mariages précoces, excision, etc.) associées aux violences commises entre 2000 et 2011 (en raison de conflits politico-militaires) ont touché plus qu'ailleurs cette région de l'Ouest de la Côte d'Ivoire. L'apport de ce centre sera une réponse à cette pathologie invalidante et à fort impact psychologique sur la fille et la femme.

- Améliorer le partenariat avec : l'État, les Multilatéraux et Bilatéraux mais aussi d'autres Fondations afin de renforcer l'impact de nos

actions, la coordination, le suivi-évaluation et la communication avec les bénéficiaires et ainsi assurer une plus grande pérennisation de nos programmes et projets.

- Renforcer la communication entre les municipalités et promouvoir le tourisme et l'image de la Côte d'Ivoire, ainsi que ses villes et régions, par la mise en réseau des portails informatique de **10** nouvelles collectivités locales/territoriales pour la période 2017-2022

QUELQUES IMAGES DES CAMPAGNES DE SANTÉ PUBLIQUE MENÉES PAR LA FATOM



CAMPAGNES DE LUTTE CONTRE LES MALFORMATIONS MAXILLO-FACIALES
RENFORCEMENT DES COOPÉRATIONS NORD-SUD ET SUD-SUD



CAMPAGNES DE VACCINATION

CAMPAGNES DE LUTTE CONTRE LES CANCERS
MAMMAIRES ET DU COL DE L'UTÉRUS

AVANTAGES COMPARATIFS DE LA FATOM DANS SES DOMAINES D'INTERVENTION

● La FATOM intervient depuis huit ans dans cinq pays grâce aux financements mobilisés auprès : d'une famille, d'un réseau constitué d'une centaine d'entreprises et d'agences de coopération multilatérales et bilatérales.

- La FATOM a signé des partenariats avec 9 fondations et ONGs, 11 mairies et collectivités locales et 2 ministères (Ministère de la santé et de l'Hygiène Publique et ministère de l'Éducation Nationale, de l'Enseignement Technique et de la Formation professionnelle)
- La FATOM dispose en son sein d'expertises (nationale et internationale) dans les domaines de : l'Éducation, la Santé, des Tics, eau et assainissement, la Culture, du Tourisme, l'urbanisme et la démographie/ statistiques.
- La FATOM dispose d'une base de données d'iconographies/ photographies de plus de 5000 pièces et d'un portail informatique : www.akwaba.fatom.org dédié à la Culture et au Tourisme en Côte d'Ivoire, administré en collaboration avec Côte d'Ivoire Tourisme.
- La FATOM dispose de sites et portails informatique lui permettant de communiquer des informations : sur les programmes pays et leurs activités (www.fatom.org), sur la gouvernance dans les pays où elle mène des activités (www.aniam.net), auprès de chacun des partenaires de son réseau et enfin assurer pour cesdits partenaires un suivi-évaluation de chaque activité financée. Ainsi, chaque partenaire ayant financé ou s'étant associé à une activité recevra de façon ad'hoc et en continue des informations sur : les résultats scolaires ou le nombre d'accouchement... dans ladite structure et ce, chaque début d'année accompagnée de photos (www.reseau.fatom).



AIMER C'EST PARTAGER

PARTENARIAT

La Fondation souhaite mener un partenariat actif avec les initiateurs des projets qu'elle retient. Elle a signé des conventions avec les Ministères de la Santé et de l'Hygiène Publique, de l'Éducation Nationale, de l'Enseignement Technique et de la Formation Professionnelle, noué des partenariats avec des institutions multilatérales des Nations Unies et de la société civile ainsi que d'autres Ministères. Son intervention peut prendre différentes formes, ce qui fait d'elle:

- Un opérateur de projets

Conception, coordination et évaluation de projets gérés conjointement par la fondation et un ou plusieurs partenaires locaux et internationaux.

- Un financeur de projets

Mise à disposition des Fonds par des entreprises ou des donateurs pour le financement de projets au niveau national, régional et international.

- Un fédérateur d'initiatives

Actions cofinancées en partenariat avec d'autres fondations, bilatéraux et multilatéraux.

- Un acteur de la mobilisation interne

Mise à disposition des compétences des salariés des structures partenaires autour des projets de co-développement.

- Un gestionnaire des dons collectés en interne

Appel à la générosité des salariés et au bénévolat autour de projets clairement identifiés.



Les valeurs et principes éthiques de la fondation sont le respect, l'égalité des sexes et l'authenticité.

CONTACTS

Hôtel Tiama - Boulevard de la République - Plateau - Abidjan - 04 BP 643 Abidjan 04.
Tél.: (+225) 20 31 39 54/55/59. Fax: 20 31 39 56

www.fatom.org / www.aniamanet.net / www.akwaba.fatom.org